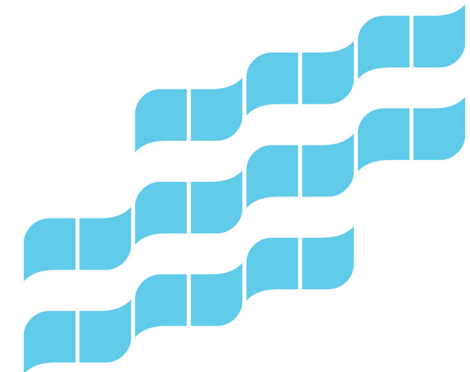


Pohjois-Tampereen yhdyskuntarakenteen seuranta 2017-2021

Kaupunkiympäristön palvelualue /Yleiskaavoitus



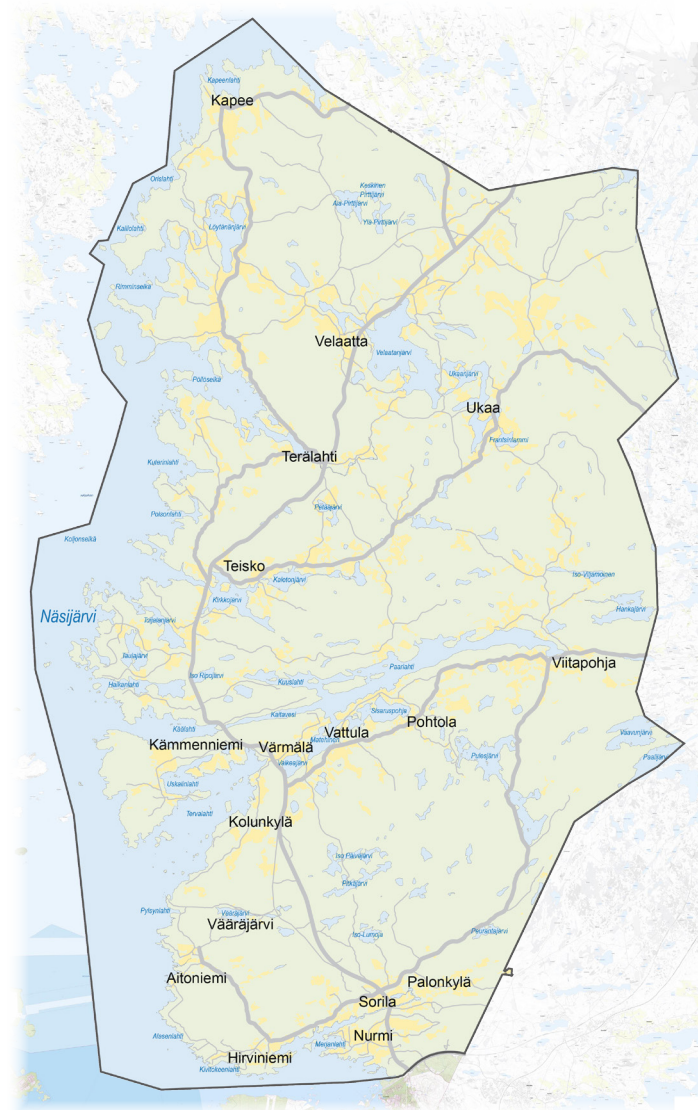
Johdanto 1/2

Pohjois-Tampereen maaseutumainen alue (Teisko ja Aitolahti) poikkeaa suuresti kantakaupungin tiiviistä kaupunkimaisesta ympäristöstä. Alueen maapinta-ala on noin 75 % koko kaupungin pinta-alasta, mutta alueen asukasmäärä vain vajaa 2 % koko kaupungin asukkaista.

Kaupunginvaltuusto hyväksyi Pohjois-Tampereen strategisen yleiskaavan 19.4.2021 §53. Päätöksestä on valitettu, joten kaava ei ole vielä lainvoimainen. Strateginen yleiskaava osoittaa alueen maankäytön tulevaisuuden linjaukset. Kaavassa esitetään muun muassa periaatteet asuinrakennuspaikkojen enimmäismitoitukseen ja loma-asuntojen käyttötarkoituksen muutoksiin vakituisiksi asunnoiksi. Kaavan tärkeimpänä oikeusvaikutuksena on alueen tarkemman suunnittelun ohjaaminen, mutta sitä ei voida käyttää suoraan rakennuslupien myöntämisen perusteena.

Kaavan valmisteluvaiheessa 24.8.2020 kaupunginhallitus hyväksyi alueen jatkotyöskentelyä ohjaavan ponnin, jonka mukaan 'Kylien ja maaseutuvyöhykkeiden kehittämistarvetta tarkastellaan valtuustokausittain vuorovaikutuksessa paikallisten asukkaiden ja maaseutuasumisesta kiinnostuneiden kanssa. Pohjoisen Tampereen rakentamisen tilannetta seurataan ja siitä raportoidaan yhdyskuntalautakunnalle vuosittain.'

Ponnin perusteella lisättiin yleiskaavaan yleismääräys: Yhdyskuntarakennetta ja sen kehitystä kuvaavan vuosittaisen raportoinnin perusteella arvioidaan tarve aluekohtaisten tarkempien selvitysten tai suunnitelmien käynnistämiseksi.



Johdanto 2/2

Alueen kehityksen seuranta on tarpeellista, jotta voidaan etukäteen varautua muun muassa palvelujen ja yhdyskuntateknisen huollon tulevaan järjestämistarpeeseen. Alueen rakentamista ja asukasmäärän kehitystä ei voida etukäteen suunnitella, koska alueen maanomistus on pääosin yksityistä ja sen johdosta rakentamistarve sekä sen ajankohtaisuus on alueella maanomistajalähtöistä.

Tässä raportoinnissa säännöllisesti seurattavia asioita ovat alueen asukasmäärän, rakentamisen ja palvelujen kehittyminen sekä muutokset. Vuoden 2021 raportoinnissa ei vielä voida arvioida strategisen yleiskaavan vaikutuksia alueen rakentamiseen, mutta jatkossa esimerkiksi loma-asuntojen käyttötarkoituksen muutokset vakituiseen asumiseen tulevat olemaan kiinnostava seurannassa huomioitava asia. Vuosittaiset seurantatiedot perustuvat pääsääntöisesti syyskuussa kerättäviin tietoihin. Aineiston päivityksestä vastaa Kaupunkiympäristön suunnittelun yleiskaavoitus -yksikkö.

Alueen seurantatiedot raportoidaan vuosittain yhdyskuntalautakunnalle ja tarvittaessa myös muille lautakunnille. Pidemmän aikavälin seuranta tullaan tekemään valtuustokausittain.

Raportin sisältö

Johdanto

Väestö

- Ikärakenne

Rakentaminen

- Valmistuneet rakennukset
- Myönnetyt rakennusluvut
- Myönnetyt suunnittelutarveharkinta- ja poikkeamispäätökset
- Loma-asuntojen käyttötarkoituksen muutokset vakituiseen asumiseen

Palvelut

- Varhaiskasvatus ja perusopetus
- Terveyspalvelut ja kotihoidon asiakkaat

Yhteenveto



Kuva Maria Seppälä

Väestö

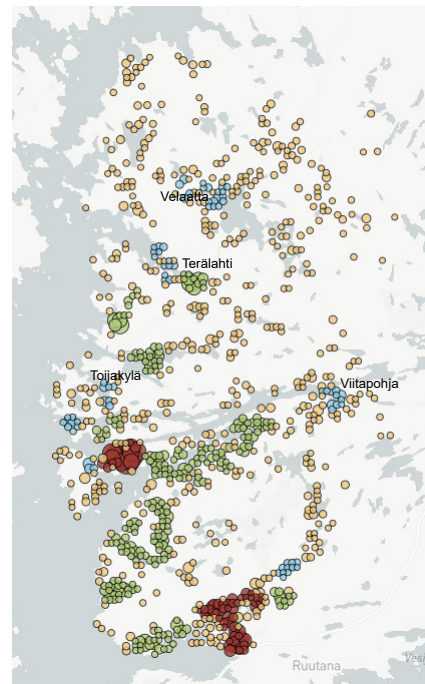
Vuonna 2021 alueella asuu 4318 henkilöä. Vuodesta 2015 asukasmäärä on vähentynyt noin 180 henkilöllä (-4,0 %). Viimeisen vuoden aikana asukasmäärä on kuitenkin kasvanut noin 30 henkilöllä.

Yhdyskuntarakenteen aluejaon (YKR, Suomen ympäristökeskus) mukaisilla alueilla asukkaista asuu taajamissa 32 %, kylissä 29 %, pienkylissä 6 % ja harvaan asutulla maaseudulla 33 %. Vuodesta 2015 lähtien kasvua on ollut ainoastaan pienkylissä (esim. Viitapohja, Toijakylä sekä Terälahden ja Velaatan kylien reuna-alueet).

Vesihuollon toiminta-alueilla, joilla on keskitetty talousvesi ja viemäröinti, asuu 28 % alueen väestöstä ja alueilla, joilla on vain keskitetty talousvesi, 7 % väestöstä. Asukasmäärä on vähentynyt kaikilla muilla vesihuollon toiminta-alueilla paitsi Sisaruspohjassa.

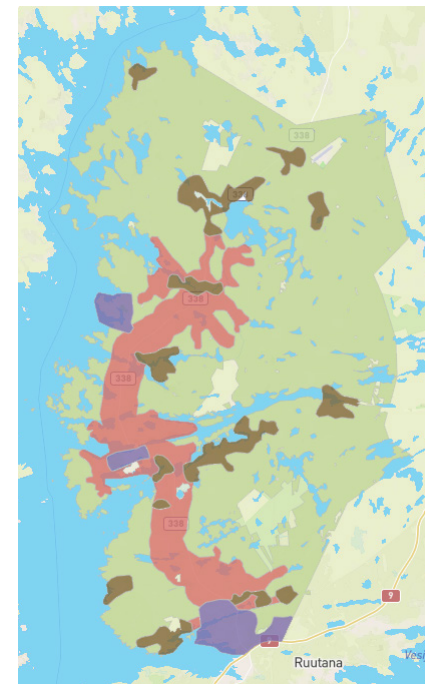
Strategisen yleiskaavan vyöhykkeillä asema-kaavoitettavalla alueella asuu 34 % väestöstä, kyläalueella 31 %, palvelujen saavutettavuuden kannalta suotuisalla alueella 13 % ja maaseutualueella 22 % väestöstä. Strategisen yleiskaavan vyöhykkeillä väestö on vähentynyt eniten maaseutualueilla (-4,5 %).

YKR-alueet



- Taajamat
- Kylät
- Pienkylät
- Maaseudun harva asutus

Strategisen yleiskaavan alueet



- Asemakaavoitettava alue
- Kyläalue
- Palvelujen saavutettavuuden kannalta suotuisa alue
- Maaseutualue

Vesihuollon toiminta-alueet



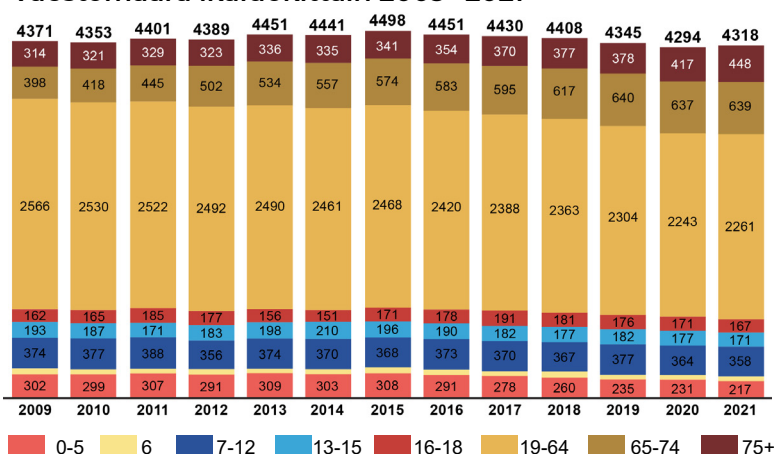
- Nurmin vesihuolto-osuuskunta
- Sisaruspohjan alueen vesiosuuskunta, talousvesi
- Tampereen vesi
- Velaatan vesiyhtymän toiminta-alue, talousvesi

Yhdyskuntarakenteen seurannan aineistot (YKR) käsittää Suomen ympäristökeskuksen (SYKE) kehittämää hallinnollisista rajoista riippumatonta tietoa yhdyskuntarakenteen alueista, kuten esimerkiksi taajamat, kylämaiset alueet ja maaseutualueet. Aineisto soveltuu yhdyskuntarakenteen pitkän aikavälin muutosten seurantaan ja tilan analysointiin sekä erilaisiin vaikutusten arviointi- ja suunnittelutehtäviin.

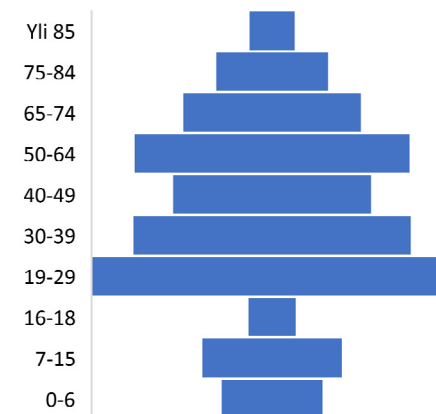
Väestö - Ikärakenne

Alueen ikärakenne poikkeaa koko kaupungista muun muassa siten, että nuorten aikuisten osuus on pienempi ja yli 65-vuotiaiden osuus suurempi. Vuoteen 2015 verrattuna Pohjois-Tampereen alueellisessa ikärakenteessa alle 7-vuotiaiden ja 19–64-vuotiaiden osuus on vähentynyt eniten ja yli 65-vuotiaiden osuus kasvanut. Alueellisesti YKR-taajamissa ja kylissä painottuu lapsiperheiden osuus, pienkylissä ja harvaan asutulla maaseudulla ikääntyneemmän väestön osuus. Pienkylissä 40–45-vuotiaiden osuus on selkeästi kasvanut edellisestä vuodesta.

Väestömäärä ikäluokittain 2009- 2021

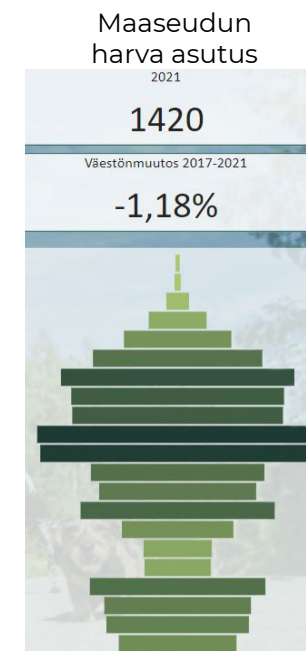
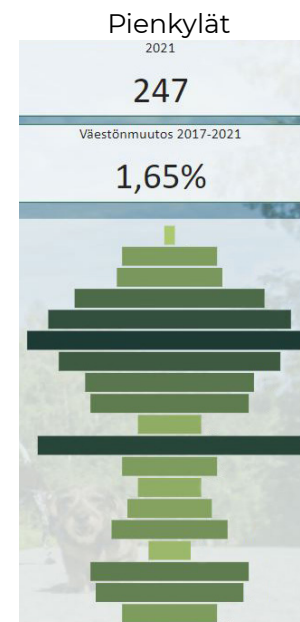
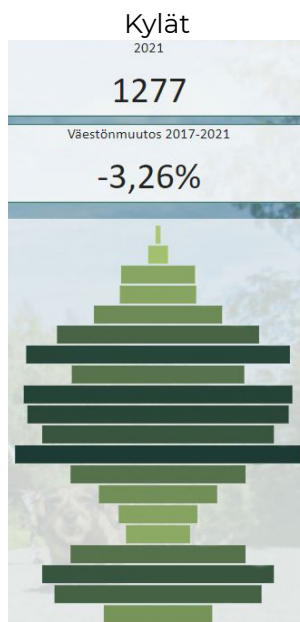
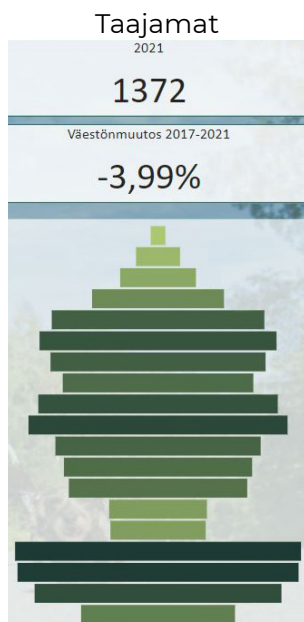
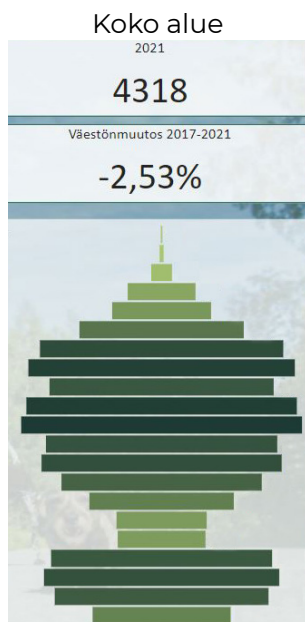


Väestö ikäluokittain 2021, koko kaupunki



Väestön ikärakenne 2021 ja väestönmuutos 2017-2021 YKR-alueilla.

Eri YKR-alueilla ikärakenne poikkeaa selkeästi toisistaan.



Rakentaminen - Valmistuneet rakennukset

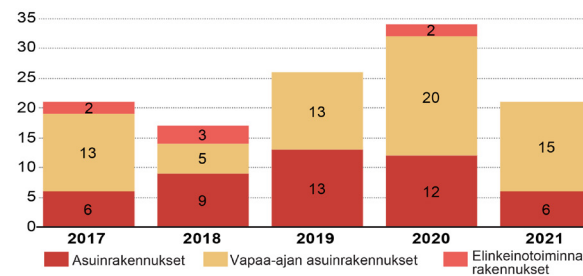
Alueella on yhteensä 14205 rakennusta, joista asuinrakennuksia on 2015 kappaletta ja lomarakennuksia 2803 kappaletta. Vuosina 2017-2021 on valmistunut yhteensä 310 rakennusta, keskimäärin 65 vuosittain, joka on noin 0,5 % koko rakennuskannasta. Rakennusten kokonaislukumäärä perustuu kaupungin käytössä olevaan tietokantaan, jossa vanhempien rakennusten osalta on paljon epävarmuutta ja osa rakennuksista voi olla jo purettu. Vuonna 2016 asuinrakennuksista 23 % oli asumattomia.

Asuinrakennuksia on valmistunut vuosina 2017-2021 46 kappaletta, eniten vuonna 2019 (13 kappaletta). Lomarakennuksia on valmistunut vastaavana aikana 66 kappaletta, eniten vuonna 2020 (20 kappaletta). Elinkeinotoiminnan rakennuksia on valmistunut vuosittain 0-3 kappaletta.

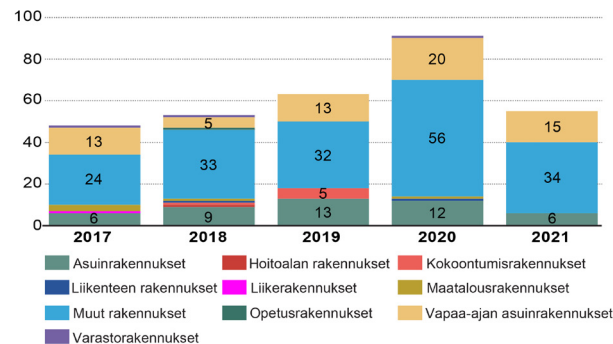
Viime vuosina valmistuneet asuin- ja elinkeinotoiminnan rakennukset sijaitsevat pääosin Kämmenniemessä ja sen eteläpuolisella alueella, vapaa-ajan asuinrakennukset tasaisemmin koko tarkastelualueella. Yhdyskuntarakenteen aluejaon (YKR, Suomen ympäristökeskus) mukaisilla alueilla kaikista 2017-2021 valmistuneista rakennuksista on taajamissa 10 %, kylissä 26 %, pienkyllissä 3 % ja harvaan asutulla maaseudulla 61 %.

Koronapandemian vaikutusta rakentamiseen on vielä vaikea arvioida, koska luvat vuoden 2020 rakentamiseen on useimmiten haettu jo ennen pandemiaa. Kuitenkin vuonna 2020 on valmistunut enemmän lomarakennuksia kuin edellisinä vuosina. Huomattavaa on, että vuoden 2021 luvuissa on käytettävissä ainoastaan lokakuuhun 2021 mennessä valmistuneet rakennukset.

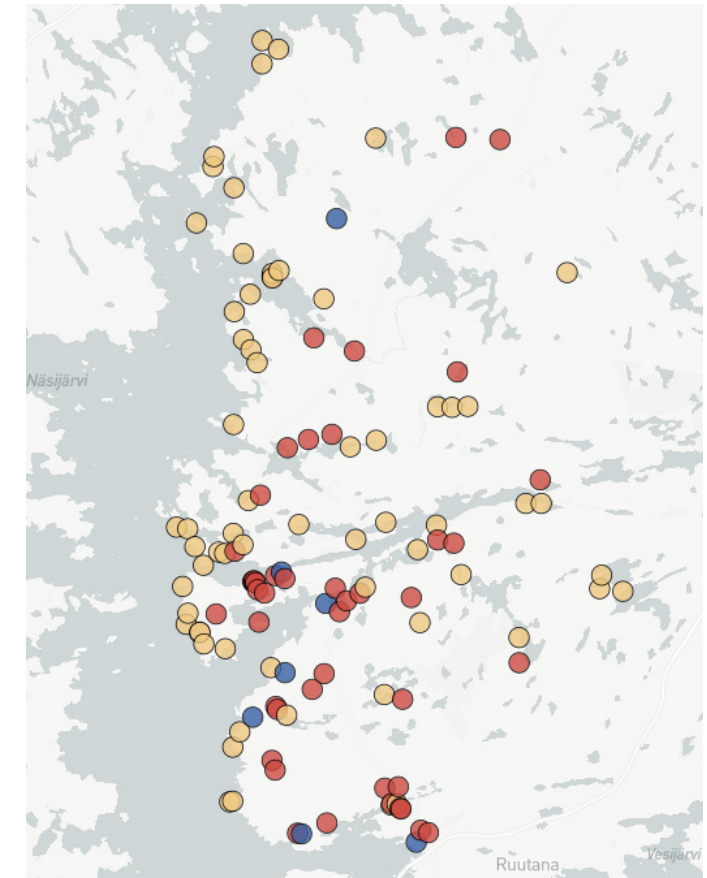
Valmistuneet rakennukset vuosittain



Kaikki valmistuneet rakennukset vuosittain



Vuosina 2017-2021 valmistuneet asuin- ja elinkeinotoiminnan rakennukset



- Asuinrakennukset
- Vapaa-ajan asuinrakennukset
- Elinkeinotoiminnan rakennukset

Rakentaminen - Myönnetyt rakennusluvut

Alueella on myönnetty 2017-2021 vuosittain 59-91 rakennuslupaa (keskimäärin 79 kappaletta/vuosi). Asuinrakennusten uudisrakennuslupia on myönnetty vuosittain 8-12 kappaletta (keskimäärin 11 kappaletta/vuosi) ja vapaa-ajan asuinrakennusten uudisrakennuslupia 12-25 kappaletta (keskimäärin 19 kappaletta/vuosi).

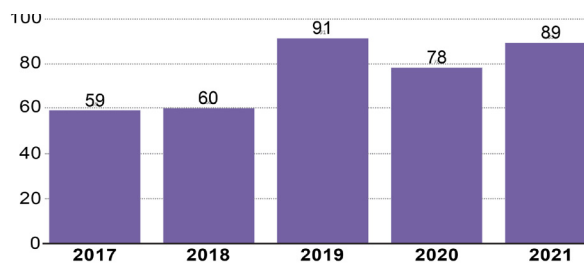
Rakennuslupien määrä on ollut suurin vuonna 2019 (91 kappaletta), erityisesti vapaa-ajan asuinrakennuksiin on myönnetty selkeästi enemmän rakennuslupia kuin edeltävinä vuosina. Vuoden 2021 lupien kokonaismäärä nousee suuremmaksi, mutta asuin- ja vapaa-ajanrakennusten määrään ei ole odotettavissa merkittävää muutosta. Näin ollen myönnettyjen rakennuslupien määrä on kasvanut jo ennen koronapandemiaa.

Yhdyskuntarakenteen aluejaon (YKR, Suomen ympäristökeskus) mukaisilla alueilla kaikista 2017-2021 myönnetyistä rakennusluvista on taajamissa 9 %, kylissä 18 %, pienkylissä 2 % ja harvaan asutulla maaseudulla 71 %. Asuinrakennusten uudisrakennuslupia on ollut taajamissa 21 %, kylissä 35 %, pienkylissä 0 % ja harvaan asutulla maaseudulla 44 %. Vapaa-ajan asuinrakennuksia on ollut taajamissa 11 %, kylissä 3 %, pienkylissä 1 % ja harvaan asutulla maaseudulla 85 %.

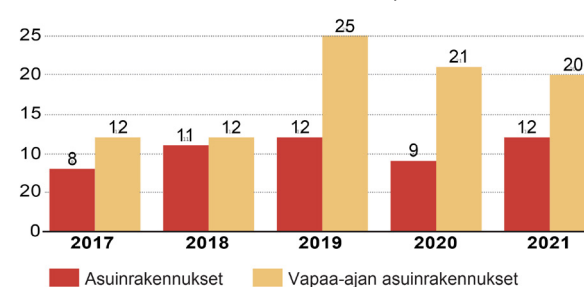
Vesihuollon toiminta-alueilla tai alle 100 metrin etäisyydellä toiminta-alueen rajasta on vuosina 2017-2021 myönnetty uudisrakennuslupia asuinrakennuksille tai vapaa-ajan asuinrakennuksille Kämenniemessä 8 kappaletta, Sisaruspohjassa 8 kappaletta ja Nurmissa 4 kappaletta. Polson ja Velaatan alueella rakennuslupia ei ole haettu.

Rakennuslupien määrät 2017-2021

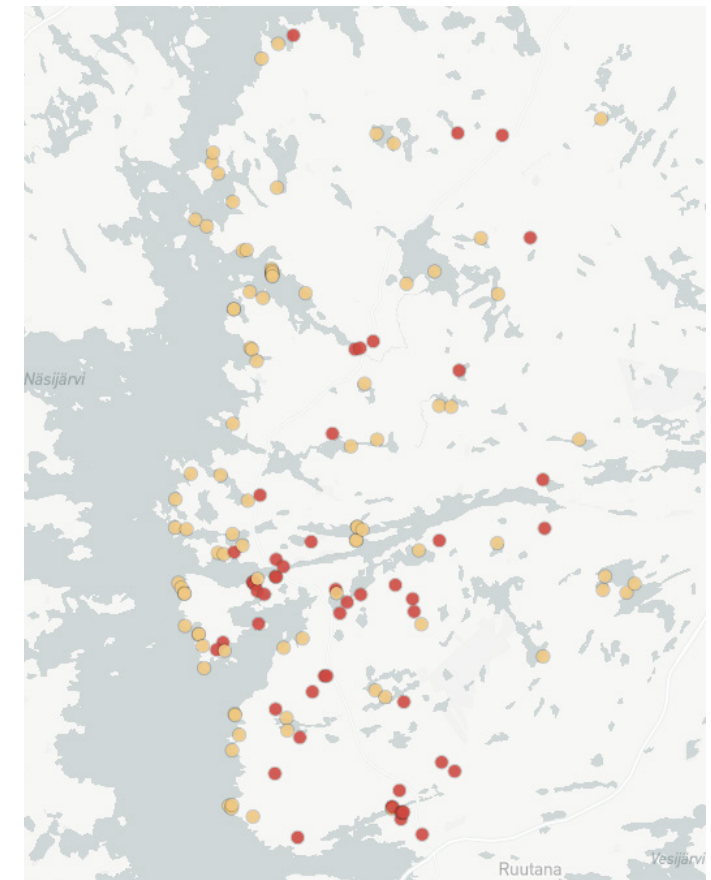
Kaikkien rakennuslupien määrä



Uudisrakentamisen rakennuslupien määrä



Vuosina 2017-2021 myönnetyt asuinrakennusten rakennusluvut



- Asuinrakennukset
- Vapaa-ajan asuinrakennukset

Rakentaminen

- Myönnetyt suunnittelutarveharkinta- ja poikkeamispäätökset

Alueella on tehty 2017-2021 vuosittain 14-24 myönteistä suunnittelutarveharkinta- tai poikkeamispäätöstä (keskimäärin 19 kappaletta/vuosi). Asuinrakentamista koskevien päätösten lisäksi on tehty päätöksiä muun muassa loma-asuntojen käyttötarkoituksen muutoksiin vakituisiksi asunnoiksi, varastohalleihin ja eläin-suojiin.

Myönnettyjen päätösten määrä on ollut suurin vuonna 2020. Asuinrakentamiseen myönnettyjen päätösten määrä on ollut vakaa lukuun ottamatta vuotta 2018, jolloin hakemuksia/päätöksiä oli vähemmän.

Viime vuosina hankkeet, joille on myönnetty suunnittelutarveharkinta- tai poikkeamispäätös, sijaitsevat pääosin Kämenniemiessä ja sen eteläpuolisella alueella. Yhdyskuntarakenteen aluejaon (YKR, Suomen ympäristökeskus) mukaisilla alueilla kaikista 2017-2021 myönnetyistä suunnittelutarveharkinta- ja poikkeamispäätöksistä on taajamissa 13 %, kylissä 28 %, pienkylissä 3 % ja harvaan asutulla maaseudulla 56 %.

Vesihuollon toiminta-alueilla tai alle 100 metrin etäisyydellä toiminta-alueen rajasta on vuosina 2017-2021 myönnetty suunnittelutarveharkinta- tai poikkeamispäätöksellä uusia asuinrakennuk-

sia tai vapaa-ajan asuinrakennuksia Kämenniemiessä 1 kappaletta, Sisaruspohjassa 7 kappaletta ja Nurmessa 9 kappaletta. Polson ja Velaatan alueilla uusia päätöksiä ei ole myönnetty.

Kielteisiä päätöksiä tehdään harvoin, tällöin syynä on ollut esimerkiksi kaavan vastaisuus tai riittämätön hajakennusoikeuden määrä.

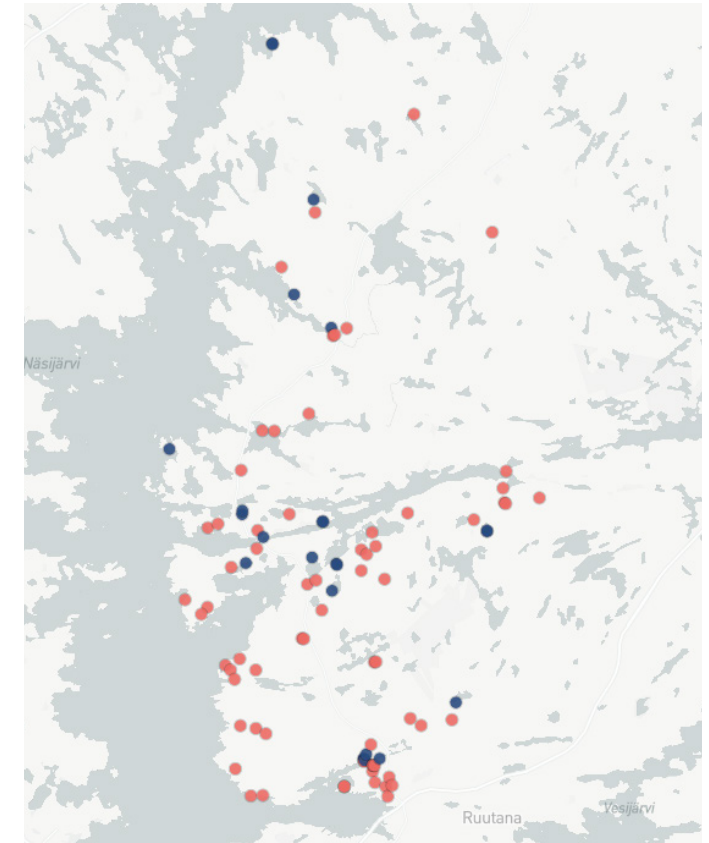
Ennakkokyselyitä on viime vuosina erityisesti tullut Nurmi-Sorilan alueen asuinrakentamisesta ja koko alueella lomarakennusten käyttötarkoituksen muutoksista (koronapandemian vaikutus).

Alueen erityishankkeita ovat olleet muun muassa Viitapohjan aurinkovoimalaitos, Teiskon kirkonseudun yhtiömuotoinen pientalohanke ja kappeli, Teiskon Pohtolan pieneläinkrematorio sekä Tampereen adventtiseurakunnan hankkeet Nurmessa.

Suunnittelutarveharkinta- ja poikkeamispäätökset vuosina 2017-2021



Vuosina 2017-2021 myönnetyt suunnittelutarveharkinta- ja poikkeamispäätökset



- Käyttötarkoituksen muutos
- Suunnittelutarveratkaisut ja poikkeusluvut

Rakentaminen

- Loma-asuntojen käyttötarkoituksen muutokset vakituiseen asumiseen

Alueella tehdyistä myönteisistä suunnittelutarveharkinta- tai poikkeamispäätöksistä loma-asuntojen käyttötarkoituksen muutoksia vakituiseen asumiseen on ollut vuosittain 4-7 kpl. Eniten myönteisiä päätöksiä tehtiin vuonna 2020.

Lupia loma-asuntojen käyttötarkoitusten muuttamiseksi vakituiseen asumiseen on myönnetty etenkin Sorilan ja Kämmenniemen läheisyydessä. Yhdyskuntarakenteen aluejaon (YKR, Suomen ympäristökeskus) mukaisilla alueilla vuosina 2017-2021 käyttötarkoituksen muutoksiin myönnettyistä suunnittelutarveharkinta- ja poikkeamispäätöksistä on taajamissa 13 %, kylissä 25 %, pienkylissä 8 % ja harvaan asutulla maaseudulla 54 %.

Vesihuollon toiminta-alueilla loma-asunnon käyttötarkoituksen muutoksia on ollut yhteensä 9 kappaletta, joista Nurmin vesihuolto-osuuskunnan alueella 5 kappaletta, Sisaruspohjan alueen vesiosuuskunnan alueella 3 kappaletta ja Tampereen Veden toiminta-alueen läheisyydessä Kämmenniemessä 1 kappale.

Pohjois-Tampereen strategisen yleiskaavan vyöhykkeillä loma-asunnon käyttötarkoituksen muutokseen vuosina 2017-2021 myönnettyistä suunnittelutarveharkinta- ja poikkeamispäätöksistä sijaitsee asemakaavoitettavilla alueilla 25 %, kylä-

alueilla 13 %, palvelujen saavutettavuuden kannalta suotuisilla alueilla 29 % ja maaseutualueella 33 %.

Strateginen yleiskaava väljentää voimaan tullessaan periaatteita loma-asuntojen käyttötarkoituksen muutoksiin kaavan kyläalueilla ja palvelujen saavutettavuuden kannalta suotuisilla alueilla. On perusteltua seurata, miten kaava vaikuttaa jatkossa hakemusten määrään ja sijaintiin.



● Käyttötarkoituksen muutos

Vuosina 2017-2021 myönnetty loma-asuntojen käyttötarkoituksen muutokset vakituiseen asumiseen



Strategisen yleiskaavan alueet



Palvelut

- Varhaiskasvatus ja perusopetus

Alueella oli lokakuussa 2021 alle 7-vuotiaita 264 lasta (alle kouluikäiset ja esiopetus) ja 7-15 vuotiaita 539 lasta (peruskouluikäiset). Alle kouluikäisten lasten määrä on viime vuosina vähentynyt huomattavasti, vielä vuonna 2015 alueella asui noin 380 alle 7-vuotiasta. 7-15-vuotiaiden lasten määrä ei ole vähentynyt yhtä paljon, vuonna 2015 alueella oli noin 560 peruskouluikäistä.

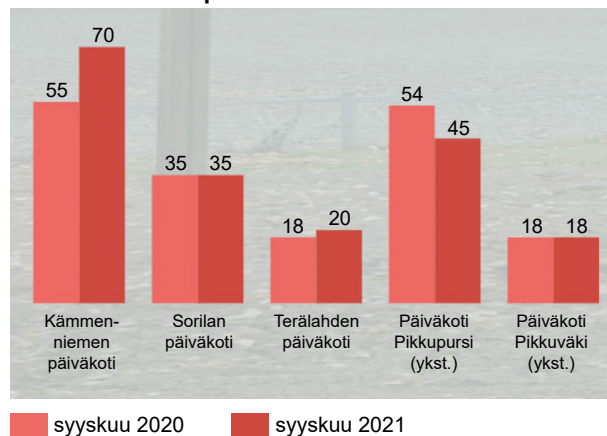
Kaupungin päiväkoteja on Sorilassa ja Kämenniemiessä sekä Terälähdessä Kämenniemen päiväkodin lisäryhmä. Palveluseteli- ja yksityisiä päiväkoteja on Nurmussa 2 kpl. Syyskuussa 2021 kaupungin päiväkodeissa oli hoidossa 125 lasta ja yksityisissä 63 lasta. Verrattuna edelliseen vuoteen 2020 on kaupungin päiväkotien lapsimäärä kasvanut 16 % ja yksityisten päiväkotien lapsimäärä vähentynyt 12 %.

Alueella on esiopetusta sekä 1.-6. vuosiluokkien opetusta Sorilassa, Kämenniemiessä, Terälähdessä ja Nurmussa (yksityinen koulu). Kämenniemiessä ja Nurmussa on myös 7.-9. vuosiluokkien opetusta. Syyskuussa 2021 kaupungin kouluissa oli 574 oppilasta ja yksityisissä 271 oppilasta. Kämenniemiessä ja Terälähdessä oppilasmäärä on pysynyt lähes samana vuoteen 2020 verrattuna, Sorilassa oppilasmäärä on vähentynyt ja Tampereen kristillisessä koulussa lisääntynyt.

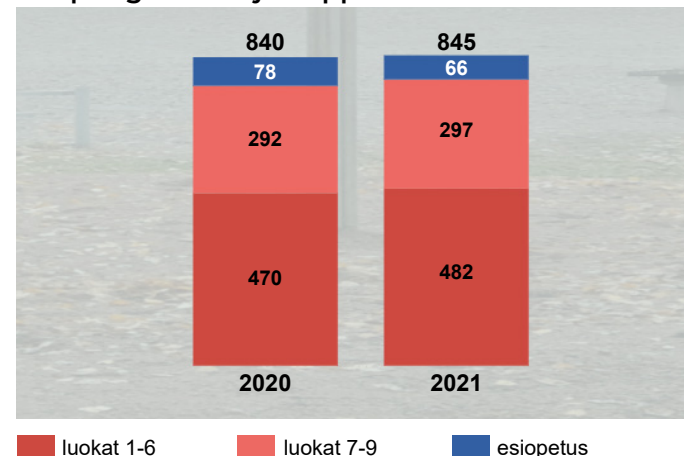
Koulukuljetusta (joukkoliikenteen bussi, koulutaksi tai kouluauto) käyttää 58 % kaupungin koulujen oppilaista, eniten Terälähdessä (73 %) ja vähiten Kämenniemiessä (55 %). Kaupungin kouluissa koulukuljetusten toteutuneet kulut olivat lukuvuonna 2020-21 keskimäärin 2300 euroa kuljetettavaa oppilasta kohden. Laskennallisesti koko kaupungin koulukuljetusten kulut olivat noin 1650 euroa kuljetettavaa oppilasta kohden.

Huomattavaa on, että alueen päiväkoteihin ja kouluihin tulee lapsia myös alueen ulkopuolelta, esimerkiksi Kämenniemen 7.-9. vuosiluokkien oppilaita sekä Tampereen Kristillisen koulun ja päiväkodin lapsia.

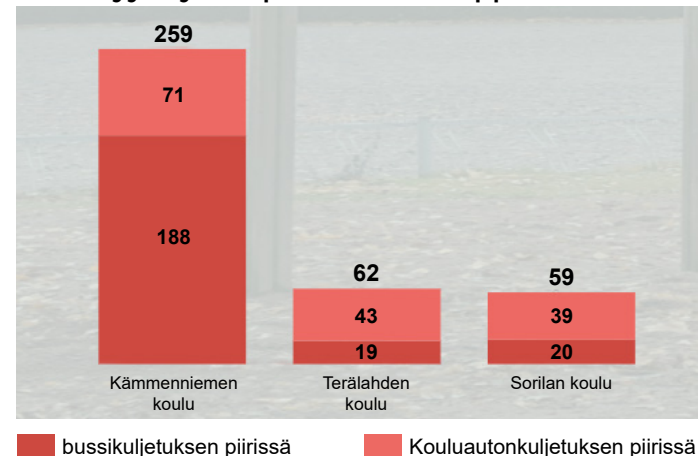
Päiväkotien lapsimäärät



Kaupungin koulujen oppilasmäärät



Koulukyyditysten piirissä olevat oppilaat 2021



Palvelut

- Terveyspalvelut ja kotihoidon asiakkaat

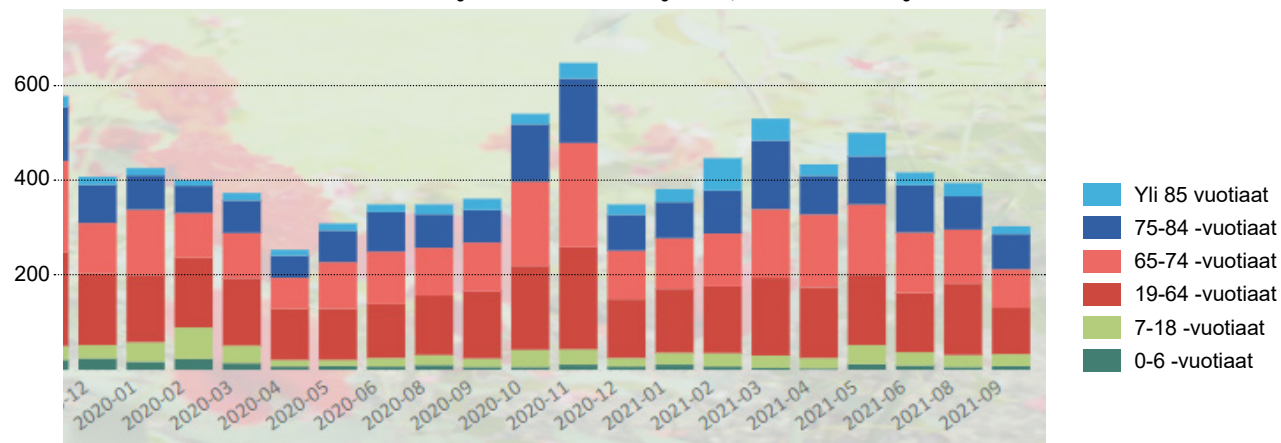
Alueella sijaitsee Kämenniemen terveysasema, joka on avoinna arkipäivisin. Vuonna 2020 terveysasemalla oli yhteensä 4132 asiakaskontaktia, joihin on vastaanottokäyntien lisäksi laskettu mukaan puhelin- ja muut sähköiset kontaktit. Kuukaudessa on ollut keskimäärin 376 asiakaskontaktia, heinäkuussa terveysasema oli suljettu. Asiakaskontaktit ovat lisääntyneet kahden edelliseen vuoteen verrattuna, jolloin niitä oli noin 3600 kappaletta vuodessa. Terveysasemien vapaan hakeutumisoikeuden takia seuranta-alueen asukkaista osa voi olla myös muiden terveysasemien asiakkaita ja muualta voidaan hakeutua Kämenniemen terveysasemalle.

Ikäluokka	Osuus asiakaskontakteista	Osuus väestöstä
0-6 -v	2 %	6 %
7-18 -v	7 %	17 %
19-64 -v	34 %	52 %
65-74 -v	29 %	15 %
75-84 -v	21 %	10 %
yli 84 -v	7 %	

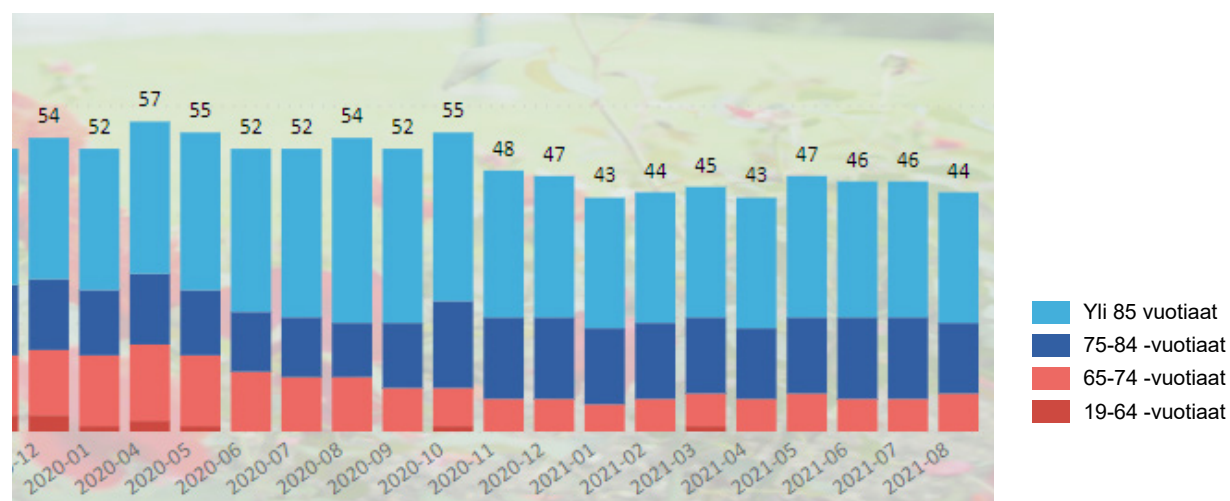
Kotihoidon asiakkaita on ollut vuonna 2021 keskimäärin 45 kuukaudessa. Asiakkaista alle 1 % oli 19–64-vuotiaita, 14 % 65–74-vuotiaita, 31 % 75–84-vuotiaita ja 55 % yli 85-vuotiaita.

Kämenniemen terveysaseman asiakaskontaktit ikäluokittain 2020.

Vuonna 2020 aikuisten asiakaskäynnit ovat lisääntyneet, lasten vähentyneet.



Kotihoidon asiakkaat ikäluokittain



Yhteenvedo

Kokonaisuutena Pohjois-Tampereella asukasmäärä, asukkaiden palvelutarve ja uudisrakentaminen on pysynyt vakaana. Vuonna 2021 asukasmäärässä on nähtävissä pieni kasvu aikaisempien vuosien laskusuuntaan verrattuna. Erityisesti on huomattava alle kouluikäisten määrän vähentyminen viime vuosina. Alueen vakituinen asutus ja rakennushankkeet painottuvat Kämmenniemen ympäristöön ja sen eteläpuolisille alueille, eikä näköpiirissä ole syitä, ettei näin olisi jatkossakin.

Koronapandemian vaikutus ei ole ainakaan vielä kovin selvästi nähtävissä omakotitalojen uudisrakentamisena tai loma-asuntojen käyttötarkoitusten muuttamisena pysyvään asumiseen. Pientä kasvua rakentamishalukkuudessa voi nähdä, sillä ennakkokyselyitä on viime vuosina tullut erityisesti Nurmi-Sorilan alueen asuinrakentamiseen ja koko alueella lomarakennusten käyttötarkoituksen muutoksiin liittyen.

Pohjois-Tampereen maankäytön kehittäminen nousee keskusteluun aika ajoin ja alueen kaavatilanteen tarkistamista on toivottu pitkään. Vuoden 2021 aikana Pohjois-Tampereelle valmistui ja hyväksyttiin koko alueen käsittävä strateginen yleiskaava. Kaava mahdollistaa aikaisempaa enemmän uutta asuntorakentamista, elinkeinoelämän kehittämistä sekä sallivamman periaatteen hakea päätöstä loma-asunnon käyttötarkoituksen muuttamiseksi vakituiseen asumiseen.

Kaavatyön kanssa samaan aikaan on valmisteltu Kintulammi-Pukala ulkoilureitin suunnittelua, joka etenee kohti toteutusta. Teiskon kirkonseudulla haetaan seurakunnan hankkeissa uusia ratkaisuja niin asumiseen kuin matkailuunkin. Alueella viime vuosina tapahtuneet muutokset asukasmäärässä tai rakentamishalukkuudessa eivät ole suuria eivätkä ne edellytä uusien yleiskaavojen käynnistämistä. Kuluvalle valtuustokaudella 2021-2025 yleiskaavatyössä paneudutaan pormestariohjelman mukaisesti mm. Nurmi-Sorilan tarkempaan suunnitteluun, Maisansalon kehittämissuunnitteluun sekä selvitykseen loma-asuntojen käyttötarkoituksen muuttamisesta vakituiseen asumiseen.



Kintulammin ulkoilualue. Kuva Laura Vanzo, Visit Tampere.



Maisansalon alue. Kuva Lentokuva Vallas Oy 2017.



Sorila. Kuva Lentokuva Vallas Oy 2017.